

SKRÓCONY OPIS PRZEDMIOTU ZAMÓWIENIA (SOPZ)

Miejskie Zakłady Autobusowe Sp. z o.o. z siedzibą w 01-710 Warszawa, ul. Włociańska 52, zwane dalej Zamawiającym, proszą o sporządzenie oferty na wykonanie poniżej wyspecyfikowanych robót budowlanych dla zadania „Remont pomieszczeń w Oddziale Przewozów R-4 „Stalowa” – remont sali konferencyjnej i korytarza w Budynku Administracyjnym” na terenie siedziby Oddziału Przewozów R4 „Stalowa”, ul. Stalowa 77, 03-429 Warszawa.

DZIAŁ I – ROBOTY REMONTOWE W BRANŻY BUDOWLANEJ

1. Wykucie z muru drzwi drewnianych pełnych o powierzchni do 2 m² – **2 szt.**
2. Ułożenie 2 sztuk nadproży prefabrykowanych o długości 1,40 m lub innych równoważnych – **2,80 m.**
3. Pomieszczenie techniczne - zakup, dostawa i montaż drzwi wewnętrznych w okleinie, antywłamaniowych klasy RC3, jednoskrzydłowych, o wymiarach 0,80 x 2,00 m w świetle ościeżnicy wraz z miejscową naprawą tynków ościeży. Kolor okleiny do uzgodnienia z Zamawiającym – **1,600 m².**
4. Aneks kuchenny - zakup, dostawa i montaż drzwi płytowych pełnych, jednoskrzydłowych, o powierzchni ponad 1.5 m² (0,80 x 2,00 m), zamek na klucz "yale", kolor okleiny do uzgodnienia z Zamawiającym, drzwi wykończone fabrycznie – **1,600 m².**
5. Usunięcie zacieków na suficie przy oknach – **1,445 m².**
6. Przecieranie istniejących tynków wewnętrznych z zeszkrobaniem farby na stropach – **2,78 m².**
7. Przecieranie istniejących tynków wewnętrznych z zeszkrobaniem farby na ścianach – **2,160 m².**
8. Rozebranie okładziny podłogowej z płytek ceramicznych i paneli podłogowych – **95,782 m².**
9. Rozebranie cokołu z płytek gresu o wysokości 10 cm na zaprawie klejowej – **39,78 m.**
10. Mechaniczna rozbiórka elementów konstrukcji betonowych niezbrojonych o grubości do 5 cm - rozbiórka istniejącego podłoża betonowego o grubości skucia do 5 cm – **5,036 m³.**
11. Odgrzybianie podłoża cementowego metodą smarowania dwukrotnego - pow. ponad 5,0 m² – **100,874 m².**
12. Warstwy wyrównawcze grubości do 1 cm zatarte na gładko pod ułożeniem folii izolacyjnej – **100,874 m².**
13. Ułożenie izolacji z folii polietylenowej o grubości 0,2 mm lub innej równoważnej, z wywinieciem na ściany - izolacja pozioma pod posadzkową – **100,874 m².**
14. Wykonanie dylatacji obwodowej - dylatacja przyścienna z taśmy brzegowej grubości do 10 mm lub innej równoważnej – **74,38 m.**
15. Wylanie podłoża betonowego pod warstwę posadzkową z betonu klasy C 25/30 W8 o grubości do 5 cm – **5,036 m³.**
16. Dopłata za zbrojenie siatką stalową podłoża betonowego - zbrojenie przeciwskurczowe podłoża betonowego pod posadzkowego, np. siatką stalową o oczkach 10 x 10 lub 15 x 15 cm i grubości fi 4 mm lub inną siatką zbrojeniową równoważną – **100,874 m².**
17. Warstwy wyrównujące i wygładzające z zaprawy samopoziomującej grubości 5 mm wykonywane w pomieszczeniach o pow. ponad 8 m² – **100,874 m².**
18. Gruntowanie podłoża preparatem głęboko penetrującym - powierzchnie poziome - zagruntowanie podłoża betonowego pod warstwę posadzki – **100,874 m².**
19. Ułożenie okładziny podłogowej z płytek gresu R 10 na zaprawie klejowej o gr. warstwy 5 mm. Kolor i wymiar płytek do uzgodnienia z Zamawiającym – **100,874 m².**

20. Ułożenie okładziny ściennej z płytek gresu na zaprawie klejowej o gr. warstwy 5 mm. Kolor i wymiar płytek do uzgodnienia z Zamawiającym – **40,326 m²**.
21. Zaimpregnowanie okładziny podłogowej i ściennej z płytek gresu impregnatem zalecanym przez producenta płytek – **141,200 m²**.
22. Wyoblenie ściany przed położeniem cokołu – **73,580 m**.
23. Ułożenie cokołu z płytek gresu o wysokości 10 cm na zaprawie klejowej – **73,580 m**.
24. Remont parapetów wewnętrznych - roboty przygotowawcze - oczyszczenie parapetów z zeszkobaniem starej farby i zagruntowaniem – **3,900 m²**.
25. Remont parapetów wewnętrznych - dwukrotne malowanie farbami olejnymi parapetów z miejscowym szpachlowaniem – **3,900 m²**.
26. Wykonanie lamperii - roboty przygotowawcze - usunięcie starej farby olejnej z powierzchni tynków ścian – **47,372 m²**.
27. Naprawa istniejących tynków wewnętrznych na ścianach po mechanicznym usunięciu lamperii – **47,372 m²**.
28. Wykonanie lamperii - roboty przygotowawcze - dwukrotne malowanie farbą emulsyjną akrylową z zagruntowaniem starych tynków wewnętrznych ścian z dwukrotnym szpachlowaniem – **68,28 m²**.
29. Wykonanie lamperii - roboty przygotowawcze - gruntowanie przygotowanych powierzchni preparatem głęboko penetrującym - powierzchnie pionowe – **68,28 m²**.
30. Wykonanie lamperii - dwukrotne malowanie przygotowanej powierzchni lakierem – **68,28 m²**.
31. Zeszkobanie i zmycie starej farby na powierzchni ścian i sufitów w pomieszczeniach o powierzchni podłogi ponad 5,0 m² – **294,27 m²**.
32. Przygotowanie powierzchni pod malowanie farbami emulsyjnymi zmywalnymi i szorowanymi doborowymi, np. Dulux lub innymi równoważnymi, tynków wewnętrznych ścian i sufitów, z miejscowym pod szpachlowaniem – **294,27 m²**.
33. Gruntowanie przygotowanych powierzchni preparatem głęboko penetrującym - powierzchnie poziome i pionowe – **294,27 m²**.
34. Wewnętrzne gładzie gipsowe dwuwarstwowe na ścianach i sufitach – **127,173 m²**.
35. Dwukrotne malowanie farbami emulsyjnymi zmywalnymi i szorowanymi doborowymi lateksowymi, np. Dulux lub innymi równoważnymi, tynków wewnętrznych ścian i sufitów wraz zagruntowaniem. Kolor farby do uzgodnienia z Zamawiającym – **294,27 m²**.
36. Dwukrotne malowanie farbą olejną rur stalowych o średnicy do 50 mm – **27,650 m²**.
37. Rozebranie ścianki z cegieł o grubości 1/2 ceg. na zaprawie cementowo-wapiennej oraz ścianki z gips-karton – **6,896 m²**.
38. Zamurowanie otworów w ścianach na zaprawie cementowo-wapiennej cegłami pełnymi kl. 15, grubość ścianki 1/2 cegły – **2,247 m³**.
39. Uzupelnienie ścian z cegły pełnej kl. 15 o grubości 1 cegły na zaprawie cementowo-wapiennej – **2,025 m³**.

40. Uzupelnienie tynków wewnętrznych zwykłych kat. III z zaprawy cem.- wap. na ścianach na podłożu z cegły pełnej kl. 15 – **20,694 m²**.
41. Rozebranie sufitu podwieszanego wraz z istniejącymi oprawami oświetleniowymi – **71,447 m²**.
42. Sufit podwieszony o konstrukcji metalowej z wypełnieniem płytami z włókien mineralnych z zastosowaniem profili poprzecznych o dług. 60 cm – **98,084 m²**.
43. Rozbiórka kanałów wentylacyjnych oraz obudowy z płyt gips-karton – **8,592 m³**.
44. Demontaż, zakup, dostawa i montaż Verticale (żaluzja okienna pionowa mocowana do ściany) – **24,00 m²**.
45. Roboty na zewnątrz budynku - izolacje przeciwwodne powierzchni poziomych - wykonanie uszczelnienia styku daszka z poliwęglanu z elewacją budynku – **0,800 m²**.
46. Ścianki działowe z płyt gipsowo-kartonowych Rigips na pojedynczych rusztach metalowych, krycie dwuwarstwowe z pokryciem jednostronnym 50 - wykonanie zabudowy z płyt gips-karton poziomów cw. i zw. ze szpachlowaniem i malowaniem dwukrotnym z zagruntowaniem farbą emulsyjną akrylową ścierną i zmywalną – **8,100 m²**.
47. Ścianki działowe z płyt gipsowo-kartonowych Rigips na pojedynczych rusztach metalowych dwuwarstwowe z pokryciem jednostronnym 75/100 - wykonanie zabudowy pionów instalacji sanitarnych wraz z obsadzeniem drzwiczek rewizyjnych ze szpachlowaniem i malowaniem dwukrotnym z zagruntowaniem farbą emulsyjną akrylową ścierną i zmywalną lub pokryciem okładziną ścienną z płytek gresu – **13,905 m²**.
48. Wywiezienie samochodami samowyladowczymi gruzu z rozbiórki na odległość do 14 km wraz ze składowaniem i utylizacją odpadów – **6,370 m³**.

DZIAŁ II - ROBOTY REMONTOWE W BRANŻY SANITARNEJ

49. Zakup, dostawa i montaż klimatyzatora sufitowego typu, np. Split, moc chłodnicza i grzewcza 3,5 kW. W montażu uwzględnić montaż jednostki wewnętrznej i zewnętrznej z montażem instalacji miedzianej – **2 szt.**
50. Zakup, dostawa i montaż zlewozmywaka kuchennego stalowego jednokomorowego z ociekaczem osadzonego na szafce pod zlewozmywakowej. Typ zlewozmywaka uzgodniony z Zamawiającym – **1 szt.**
51. Zakup, dostawa i montaż szafki pod zlewozmywak jednokomorowy. Szafka uzgodniona z Zamawiającym – **1 szt.**
52. Aneks kuchenny - demontaż istniejącej pionowej rury żeliwnej kanalizacyjnej oraz zakup, dostawa i montaż nowej rury kanalizacyjnej, np. z PVC-U lub innej równoważnej wraz zamontowaniem dodatkowo trójnika - roboty przygotowawcze do wykonania odpływu ze zlewozmywaka z pomieszczenia aneksu kuchennego do istniejącego pionu instalacji kanalizacyjnej. Pozostały pion kanalizacyjny w piwnicy wykonany z tworzywa sztucznego pozostaje bez zmian. Należy wymienić rurę żeliwną na nową z tworzywa sztucznego tylko na poziomie parteru oraz dodatkowo uszczelnić przejście przez strop do pomieszczenia piwnicy – **1 kpl.**
53. Montaż kolanka odpływowego z syfonem do zlewozmywaka z ociekaczem – **1 kpl.**

54. Zakup, dostawa i montaż baterii zlewozmywakowej stojącej, np. mosiężnej standardowej śr. 15 mm lub innej równoważnej. Bateria zlewozmywakowa uzgodniona z Zamawiającym – **1 szt.**
55. Aneks kuchenny - wykonanie podłączenia do istniejącego pionu i poziomu sanitarnego w pomieszczeniu aneksu kuchennego - podłączenie się kształtkami (trójnikami, kolankami) i zaworami odcinającymi kulowymi oraz rurami stalowymi i z tworzywa sztucznego do istniejącej instalacji z.w. i c.w. w celu zasilenia w wodę baterii zlewozmywaka szafkowego – **2 kpl.**
56. Aneks kuchenny - wykonanie odpływu ze zlewozmywaka z ociekaczem do istniejącego pionu kanalizacji sanitarnej - wykonanie odpływu ze zlewozmywaka kolankami i rurami, np. z PVC-U lub innymi równoważnymi, do istniejącego pionu kanalizacyjnego w pomieszczeniu aneksu kuchennego – **2,50 m.**
57. Sanitariat męski - demontaż istniejącego blatu z konglomeratu z zainstalowanymi dwoma umywalkami, demontaż baterii stojących i syfonów – **1 kpl.**
58. Sanitariat męski - zakup, dostawa i montaż zestawu łazienkowego złożonego z blatu z kamienia, dwóch umywalk na blatowych z bateriami stojącymi wraz z syfonami i podłączenie do istniejącej instalacji c.w., z.w. oraz kanalizacji sanitarnej. Zakup blatu z kamienia, umywalk na blatowych i baterii stojących uzgodnić z Zamawiającym, wylewki baterii stojących skierowane i wyprofilowane w stronę umywalk aby uniemożliwić rozbryzg wody podczas eksploatacji. Wymiar wnętrza na zamontowanie całego zestawu o długości 1,59 m. Szerokość zestawu przyjąć w granicach 0,70 m – **1 kpl.**
59. Aneks kuchenny - przełożenie 2 pionów instalacji c.o. z rur stalowych w stronę ściany w aneksie kuchennym – **1 kpl.**
60. Zakup, dostawa i montaż kratki wentylacyjnej 14 x 14 cm w pomieszczeniu związków zawodowych – **2 szt.**
61. Demontaż starej szafki hydrantowej, zakup, dostawa i montaż nowej szafki hydrantowej dla zaworu DN 52 w zabudowie gips-karton – **1 szt.**
62. Zakup, dostawa i montaż anemostatu sufitowego wywiewnego fi 100 w pomieszczeniu łazienki – **1 szt.**

DZIAŁ III - ROBOTY REMONTOWE W BRANŻY ELEKTRYCZNEJ

63. Demontaż istniejącej instalacji elektrycznej oraz instalacji oświetlenia ogólnego w sali konferencyjnej, aneksie kuchennym, w pomieszczeniu związków zawodowych oraz instalacji oświetlenia ogólnego w łazience – **4 kpl.**
64. Wykonanie obwodu oświetlenia ogólnego 230V AC YDY 3 x 1,5 mm² w sali konferencyjnej, w aneksie kuchennym, w pomieszczeniu związków zawodowych oraz w łazience - natynkowo w korytkach, zabezpieczonego wyłącznikiem nadmiarowo prądowym i wyłącznikiem różnicowoprądowym – **6 kpl.**
65. Zakup, dostawa i montaż opraw oświetleniowych sufitowych Philips RC132V W60L60 WIA 1XLED43S/840 OC lub innych równoważnych – **15 szt.**

66. Zakup, dostawa i montaż opraw oświetleniowych sufitowych LED o mocy 42-44 W, np. panel LED 60 x60 cm, 42 W, 4200 lm Philips Certadrive lub innych równoważnych – **6 szt.**
67. Demontaż wentylatora sufitowego oraz ostrożny demontaż oraz ponowny montaż w nowym suficie podwieszanym czujki ruchu w pomieszczeniu łazienki – **1 kpl.**
68. Wykonanie obwodu gniazd 230V AC YDY 3 x 2,5 mm², zabezpieczonych wyłącznikiem nadmiarowo prądowym i wyłącznikiem różnicowoprądowym – **5 kpl.**
69. Zakup i montaż podwójnych gniazd 230V AC – **21 szt.**
70. Wykonanie obwodu gniazd internetowych podwójnych RJ45. Jeden obwód gniazd przeznaczony dla zasilania max. 4 gniazd internetowych podwójnych RJ45 – **4 kpl.**
71. Zakup, dostawa i montaż gniazd komputerowych podwójnych natynkowych RJ45 z podłączeniem do istniejącej sieci komputerowej w budynku – **13 szt.**
72. Wykonanie obwodu 230V AC 3 x 2,5 mm² do zasilenia klimatyzatora ściennego, zabezpieczonego wyłącznikiem nadmiarowo prądowym i wyłącznikiem różnicowoprądowym – **2 kpl.**
73. Zakup, dostawa i montaż włącznika oświetleniowego 3 rzędowego w sali konferencyjnej – **6 szt.**
74. Zakup, dostawa i montaż włącznika oświetleniowego pojedynczego – **3 szt.**
75. Aneks kuchenny - zakup, dostawa i montaż gniazda siłowego trójfazowego 400V/16A IP 44 czerwonego – **1 szt.**
76. Aneks kuchenny - wykonanie nowej instalacji siłowej trójfazowej do zasilania gniazda siłowego 400V/16 A IP 44 z rozdzielnic elektrycznej, zamontowanej w przedsionku klatki schodowej, zabezpieczonego wyłącznikiem nadmiarowo prądowym i wyłącznikiem różnicowoprądowym – **1 kpl.**
77. Sala konferencyjna - przełożenie przetwornika sterowania ekranem projekcyjnym elektrycznym zamontowanym na ścianie z lewej strony ekranu na prawą stronę – **1 kpl.**
78. Zamontowanie obwodu elektrycznego zasilającego projektor sufitowy w sali konferencyjnej, zabezpieczonego wyłącznikiem nadmiarowo prądowym i wyłącznikiem różnicowoprądowym – **1 kpl.**
79. Zakup, dostawa i montaż wyłączników nadmiarowo prądowych dla zabezpieczenia nowych obwodów instalacji elektrycznej – **1 kpl.**
80. Zakup, dostawa i montaż wyłączników różnicowoprądowych dla zabezpieczenia nowych obwodów instalacji elektrycznej – **1 kpl.**
81. Wykonanie pomiarów instalacji elektrycznej do dokumentacji powykonawczej – **1 kpl.**

MZA Sp. o.o. (zwane dalej Zamawiającym) zaplanowało remont pomieszczeń sali konferencyjnej i przyległych pomieszczeń w Oddziale Przewozów R4 „Stalowa”, przy ul. Stalowej 77, 03-429 Warszawa. Zamawiający zamieścił dokumentację fotograficzną w postaci 21 sztuk zdjęć w celu umożliwienia Wykonawcom złożenia oferty. Zamawiający informuje, że wszystkie zaplanowane przez Zamawiającego roboty budowlane muszą być wykonane z wymaganą starannością i zgodnie z wiedzą techniczną, i obowiązującymi normami, przepisami przeciwpożarowymi, przepisami bezpieczeństwa i higieny pracy oraz zgodnie z wyznaczonym przez Zamawiającego terminem wykonania tych robót.



Zdjęcie nr 1 - ogólny widok Sali Konferencyjnej. Zaplanowano nową okładzinę podłogową z płytek gresu, nowy sufit podwieszany wraz z oprawami oświetleniowymi, nową Verticale, malowanie pomieszczenia, montaż nowej instalacji elektrycznej oświetleniowej i gniazdowej.



Zdjęcie nr 2 - ogólny widok Sali Konferencyjnej



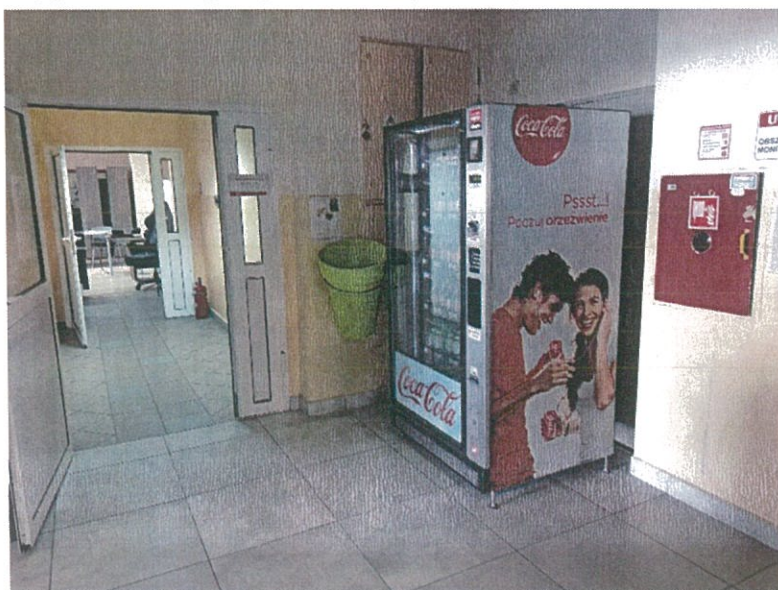
Zdjęcie nr 3 - należy zamontować do pomieszczenia technicznego nowe drzwi wzmocnione klasy RC3.



Zdjęcie nr 4 - drzwi do wykucia prowadzące do pomieszczenia przeznaczonego na aneks kuchenny.



Zdjęcie nr 5 - ogólny widok korytarza, przeznaczonego do malowania ścian i sufitu.



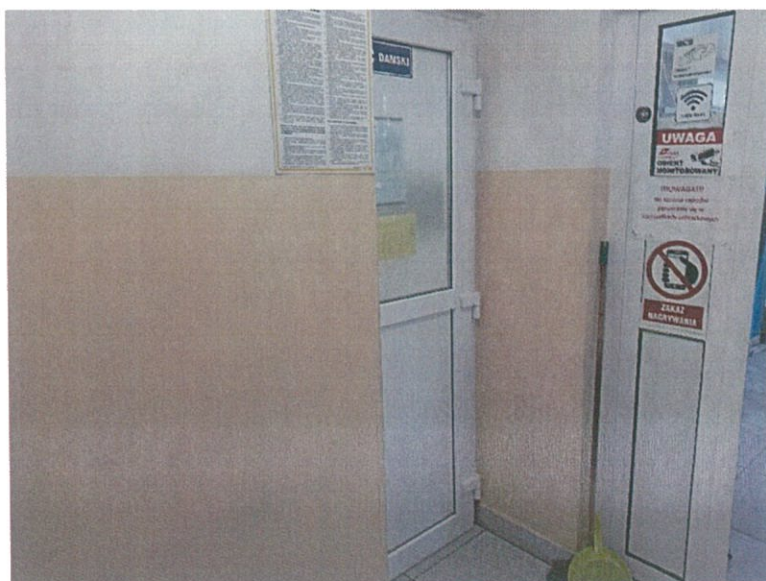
Zdjęcie nr 6 - przedsionek klatki schodowej przeznaczony do malowania ścian i sufitu.



Zdjęcie nr 7 - szafka hydrantowa z zaworem Dn 52 w zabudowie w przedsionku klatki schodowej przeznaczona do wymiany na nową łącznie z nową zabudową gips-karton.



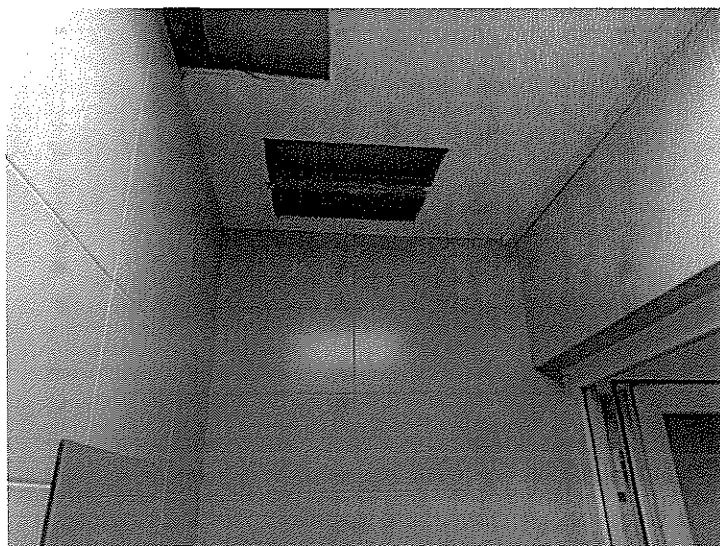
Zdjęcie nr 8 - szafka hydrantowa z zaworem Dn 52 w zabudowie w przedsionku klatki schodowej przeznaczona do wymiany na nową łącznie z nową zabudową gips-karton.



Zdjęcie nr 9 - drzwi wejściowe do łazienki z korytarza po lewej stronie.



Zdjęcie nr 10 - wentylator sufitowy w łazience przeznaczony do likwidacji.



Zdjęcie nr 11 - sufit podwieszany z płyty gips-karton w łazience przeznaczony do demontażu.



Zdjęcie nr 12 - sufit podwieszany z płyty gips-karton w łazience przeznaczony do demontażu. Widoczny „przewał” w ścianie z pom. zw. zawodowych do pomieszczenia łazienki. Powyżej kratka wentylacyjna kominowa.



Zdjęcie nr 13 - okładzina podłogowa w pom. zw. zawodowych do wykucia w celu położenia nowej okładziny z płytek gresu.



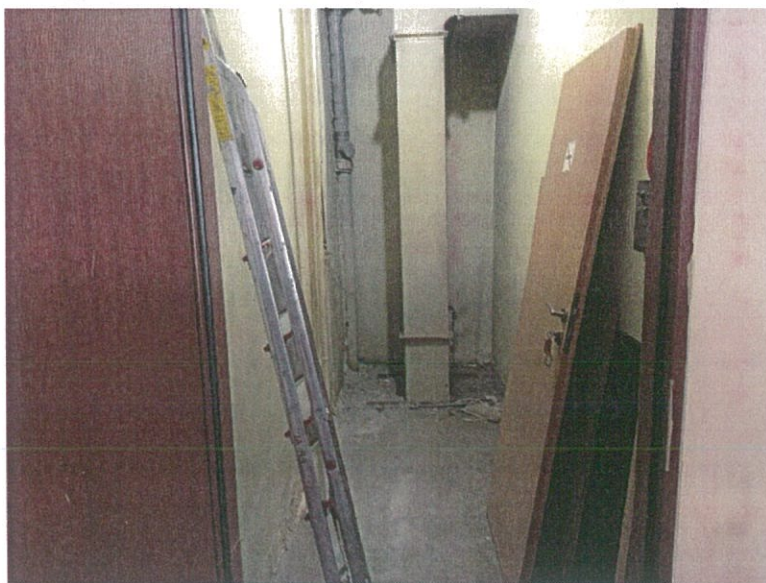
Zdjęcie nr 14 - sufit z płyty gips-karton w pom. zw. zawodowych razem z oprawą oświetleniową sufitową do rozbiórki.



Zdjęcie nr 15 - pom. zw. zawodowych przeznaczone do malowania i położenia nowej okładziny podłogowej wraz z montażem sufitu podwieszanego z oprawą oświetleniową.



Zdjęcie nr 16 - blat łazienkowy z umywalkami i bateriami przeznaczony do wymiany na nowy w sanitariacie męskim.



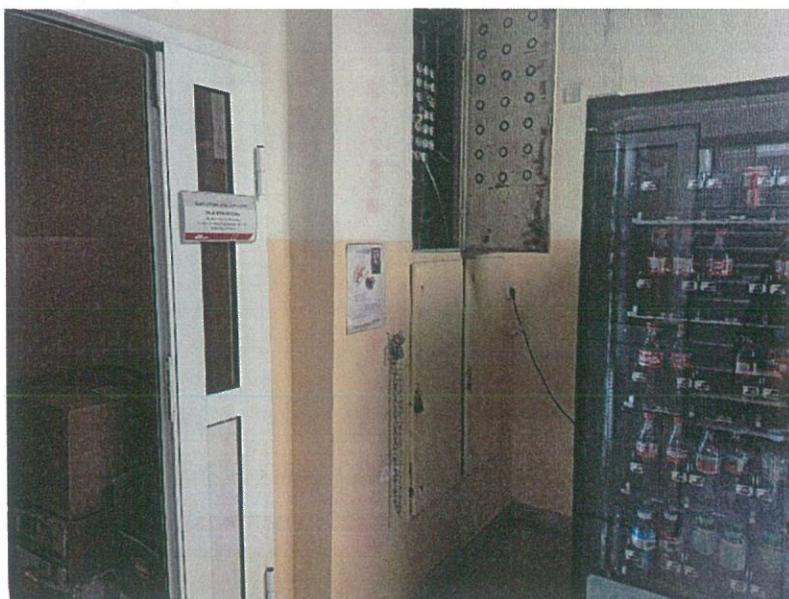
Zdjęcie nr 17 - widok pomieszczenia przylegającego do Sali Konferencyjnej przeznaczonego na aneks kuchenny.



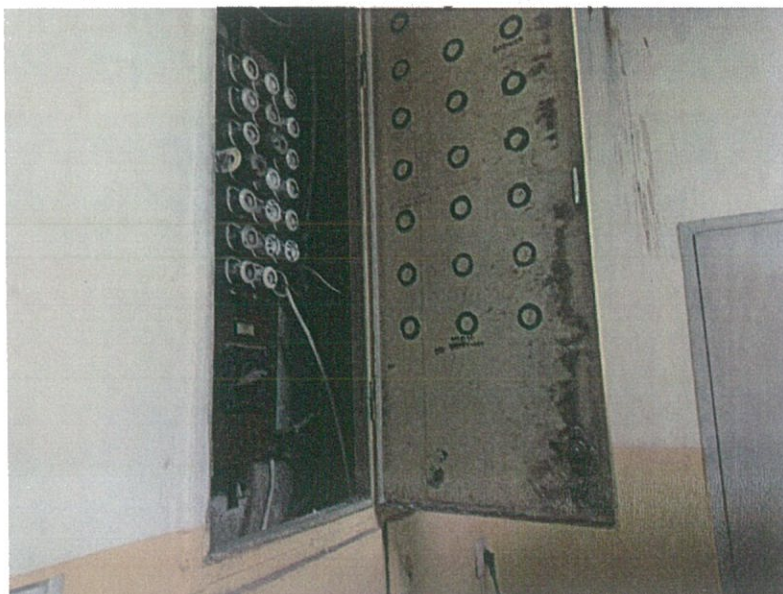
Zdjęcie nr 18 - styk daszku przylegającego do ściany Budynku Administracyjnego wymaga dodatkowego uszczelnienia.



Zdjęcie nr 19 - przełącznik ekranu elektrycznego w Sali Konferencyjnej należy przełożyć z lewej strony ekranu na prawą stronę.



Zdjęcie nr 20 - rozdzielnice elektryczne zamontowane w przedsionku klatki schodowej w Budynku Administracyjnym.



Zdjęcie nr 21 - rozdzielnica elektryczna zamontowana w przedsionku klatki schodowej w Budynku Administracyjnym.

Wydział Infrastruktury i Inwestycji
Inspektor
Waldemar Kamiński
Uprawnienia bud. St-549/81